

VAN HAPPEN CONTAINERS

SAMEN DUURZAAM ONDERNEMEN

Afvalacceptatievoorwaarden voor afvalstoffen

Versie 24 april 2024

Acceptatievoorwaarden

Deze acceptatievoorwaarden zijn van toepassing op alle afvalstoffen die worden aangeboden op de locaties van M. van Happen Transport bv, hierna Van Happen Containers. **Aanlevering van gevaarlijke stoffen is ten strengste verboden.**

1. Adressen en openingstijden

Locatie	Adres	Postcode	Openingstijden
Eindhoven	Weijerbeemd 10	5651 GN	Alle locaties, behalve Maarsbergen: Ma t/m vrij 06:00 - 18:00 uur
Moerdijk	Oostelijke Randweg 6	4782 PZ	
Panningen	Industrieterrein 14b	5981 NK	Maarsbergen: Maandag t/m vrijdag 07:00 - 12:00 & 13:00 - 17:00 uur
Maarsbergen	Haarbos 19	3953 HA	

2. Algemene regels

2.1 Melden incident

In geval van een incident moet contact worden gezocht met de lokale BHV'er of, wanneer deze niet in de directe omgeving is, kan er contact worden opgenomen met het intern alarmnummer: **0499 470 503**. Bel bij zeer ernstige incidenten **112**!

Meld op dat moment het volgende:

- uw naam
- plaats van het incident
- toedracht
- eventueel het aantal slachtoffers

2.2 Persoonlijke beschermingsmiddelen (PBM's)

Op iedere locatie van Van Happen bent u buiten uw vervoersmiddel en buiten de looppaden verplicht om de volgende PBM's te dragen:

- veiligheidsschoenen
- reflecterende en beschermende kleding, minimaal een reflecterende jas of vest

2.3 Veiligheidsregels



2.4 Sancties

Het overtreden van de regels leidt direct tot ontzegging van de toegang tot alle inrichtingen van Van Happen Containers.

3. Begrippenlijst

- 3.1 De **primaire ontdoener** is diegene waar het afval ontstaat en die zich niet ontdoet van een partij afvalstoffen (de partij aanbiedt).
- 3.2 De **secundaire ontdoener** is een bedrijf waar afval op-/overgeslagen wordt en vandaar uit naar een verwerking wordt overgebracht.
- 3.3 De **ontdoener** kan zowel een primaire als een secundaire ontdoener zijn.
- 3.4 De **vervoerder** zorgt voor het transport van een partij afvalstoffen naar de inrichting van de ontvanger.
- 3.5 De **inzamelaar** zamelt afval in bij diverse primaire ontdoeners.
- 3.6 De **ontvanger** is de bewerkings- en/of verwerkingsinrichting waar de partij afvalstoffen worden op-/overgeslagen en eventueel bewerkt of verwerkt.

4. Toepassing

Deze acceptatievoorwaarden zijn van toepassing op alle aanbiedingen van afvalstoffen aan Van Happen Containers. Door het aanbieden van afvalstoffen, stemt de aanbieder in met dit reglement. Tevens gelden deze acceptatievoorwaarden ook voor vervoerders die afvalstoffen komen ophalen op één van onze inrichtingen.

5. Aanbieden van afvalstoffen

- 5.1 Afvalstoffen moeten zodanig worden aangevoerd dat deze geen aanleiding geven tot verstuiwing en dat onderweg niets van de lading verloren gaat.
- 5.2 Containers moeten zodanig worden aangeboden dat de chauffeur er op een veilige en correcte wijze mee kan werken.
- 5.3 De vervoerder van de afvalstoffen moet zich melden bij de weegmeester op de weegbrug.
- 5.4 De weegmeester voert een administratieve controle uit of dat de transportdocumenten in orde zijn. In de vooracceptatie zou al bepaald moeten zijn of Van Happen Containers gelegaliseerd is de aangeboden afvalstoffen te mogen accepteren.
- 5.5 Desondanks kan de weegmeester bij twijfel, in overleg met een deskundige, de vracht direct weigeren.
- 5.6 Van alle aangeboden materialen wordt de hoeveelheid door weging bepaald door de weegmeester met behulp van de weegbruginstallatie.
- 5.7 Na de administratieve controle mogen de aangeboden afvalstoffen worden aangeboden op de daartoe aangewezen locatie(s).

6. Afvalacceptatie en visuele controle depot

- 6.1 De acceptanten beoordelen visueel of het materiaal voldoet aan de eisen die Van Happen Containers stelt, en verder staat toegelicht in dit document.
- 6.2 Wanneer het aangeboden afval overeenkomt met wat op de transportdocumenten staat en kwalitatief in orde is, wordt het aangeboden afval geaccepteerd.
- 6.3 Wanneer het aangeboden afval niet overeenkomt met wat er op de transportdocumenten staat, kan het afval worden geweigerd of kan de afvalstroom administratief worden gewijzigd.
- 6.4 Bij een wijziging van een afvalstroom worden altijd foto's genomen als bewijslast en naar u verzonden, samen met de bijhorende factuur.
- 6.5 Bij een wijziging van afvalstoffen worden extra kosten in rekening gebracht; zoals meerprijs van de afvalstoffen en sorteerkosten.
- 6.6 Stoorstoffen die in het aangeboden afval worden gesignaleerd, worden net als bij een administratieve wijziging gefotografeerd en in rekening gebracht.

7. Afvalacceptatie op locatie van de aanbieder

Een eerste visuele controle vindt plaats door een chauffeur van Van Happen Containers bij u op de locatie.

Afwijkingen die gesignaleerd worden door de chauffeur, kunnen het volgende omvatten:

- Het aangeboden afval komt niet overeen met de transportdocumenten
- De container is verkeerd geladen, op wat voor manier dan ook
- Als de chauffeur van mening is dat hij niet veilig de weg op kan met de aangeboden container

Wanneer een van bovenstaande afwijkingen is geconstateerd, zijn er drie mogelijkheden:

1. De afwijking ter plekke verhelpen. U (de aanbieder) kan de afwijking ter plekke verhelpen, waarna de lediging op normale wijze kan worden voortgezet.
2. De aangeboden afvalstof moet direct administratief worden gewijzigd. Waarna de container en de lediging op normale wijze kan worden voortgezet. De eventuele meerprijs wordt in rekening gebracht.
3. Indien optie 1 of 2 niet mogelijk zijn, blijft de container staan en vindt er geen lediging plaats.

8. Aansprakelijkheid

- 8.1 De ondoener is aansprakelijk voor de schade veroorzaakt door hem, zijn personeel of door hem gebruikt materieel, dan wel de door hem aangevoerde afvalstoffen of andere materialen, aan het personeel en de eigendommen van Van Happen Containers en/of aan derden voor Van Happen Containers werkzaam.
- 8.2 De ondoener vrijwaart Van Happen Containers in het artikel 8 lid 1 bedoelde geval voor alle schade-aanspraken van derden, ongeacht de oorzaak van de schade.
- 8.3 Indien een vervoerder (niet zijnde Van Happen Containers) namens de ondoener/inzamelaar aanbiedt, zijn zowel de ondoener, de inzamelaar als de vervoerder of hun vertegenwoordiger(s) hoofdelijk aansprakelijk voor de schade zoals in artikel 8 lid 1 bedoeld.
- 8.4 Van Happen Containers aanvaardt geen aansprakelijkheid voor het betreden van en rijden op het terrein.

9. Wijziging acceptatievoorwaarden

Het staat de opdrachtnemer, in dit geval Van Happen Containers, vrij deze acceptatievoorwaarden eenzijdig te wijzigen, bijvoorbeeld vanwege gewijzigde wettelijke eisen of vergunningsvoorwaarden. De acceptatievoorwaarden die gelden op het moment van acceptatie van de afvalstoffen, zijn van toepassing op de aangeboden stroom. De meest recente acceptatievoorwaarden worden op verzoek kosteloos toegezonden.

10. Mengstromen en monostromen

Van Happen Containers streeft naar inzameling van zoveel mogelijk monostromen, dat zijn stoffen van één specifieke soort materiaal. Algemeen geldt: hoe zuiverder de stroom, hoe beter te recycleren. Als het gescheiden aanbieden van monostromen niet mogelijk is, worden de afvalstoffen als mengstroom ingenomen (bouw- en sloopafval en bedrijfsafval/restafval). Deze mengstromen ondergaan een nascheiding, waarbij wij de materiaalsoorten achteraf scheiden.

Inhoud

Acceptatievoorwaarden	02
Inhoud	05
Asbest	06
Asfalt	07
Autobanden	08
Autoruiten	09
Bedrijfsafval	10
Bigbags/Bouwafvalzakken	11
Bouw- en sloopafval	12
Bouw- en sloopafval < 50% recycle- of sorteerbaar	12
Dakafval	13
Elektronica afval	14
Flessenglas	15
Folie	16
Gasbeton	17
Gips	18
Gras, blad en sloopmaaisel	19
Groenafval	20
Groente-, fruit- en tuinafval	21
Grond	22
Grof afval	23
Hout A	24
Hout B	25
Hout C	26
Incontinentiemateriaal	27
Isolatiemateriaal	28
Kunststoffen (hard)	29
Landbouwfolie	30
Lege emballage	31
Matrassen	32
Metalen (schroot)	33
Papier en karton	34
PD	35
PMD	36
Puin (schoon)	37
Riool-, kolken- en gemaalslib	38
Rubbermix	39
Swill/Keukenafval	40
Technisch niet te verwerken afval	41
Tempex/EPS/Piepschuim	42
Textiel	43
Vlakglas	44
Vloerbedekking, tapijt en kunstgras	45
Zonnepanelen	46



Asbest



Asbest is een verzamelnaam voor in de natuur gevormde mineralen met een vezelstructuur. Asbest heeft lang bekend gestaan om zijn goede eigenschappen, maar blijkt toch ernstige schade aan de gezondheid te kunnen richten. Productie van asbest is daarom sinds 1993 verboden. Asbest is in Nederland o.a. toegepast in golfplaten, waterleidingbuizen, rem- en frictiemateriaal, isolatiemateriaal, hittebestendig textiel, brandwerende platen, onderlagen van vloerbedekking & in pakkingen en filters.

Asbest kunt u door ons separaat laten ophalen:

- Wanneer u asbest bij ons aanbiedt, dient dit te allen tijde te zijn ingepakt in de daarvoor aangeboden verpakkingsmaterialen
- Deze verpakking dient u in gesloten toestand bij ons aan te bieden
- Als onze chauffeur dit niet als voldoende gesloten beoordeeld, dan kan hij/zij de container of vracht laten staan
- Het is verboden om andere (bouw)stoffen met het asbest te vermengen

Belangrijk!

Golfplaten of asbestgelijkend materiaal wat tussen het puin of het regulier afval zit, moeten wij beoordelen als zijnde asbestverdacht materiaal. Het is visueel niet te bepalen of golfplaten asbesthoudend zijn of niet. Wanneer onze afvalacceptatie constateert dat er asbest of asbestgelijkend materiaal in de container zit, dan zijn wij genoodzaakt de container in zijn geheel terug te sturen naar de locatie van herkomst.

Asfalt

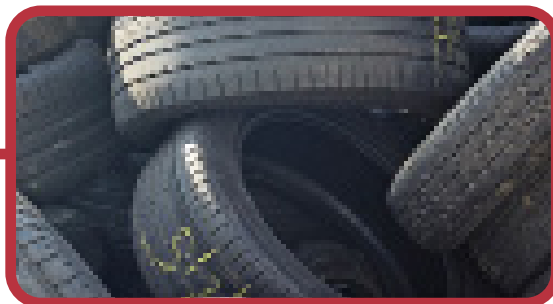
Asfalt is een afvalstof die vrijkomt bij (herstel-) werkzaamheden aan wegen en onderlagen van wegen. Er is een verschil tussen teervrij en teerhoudend asfalt. Van Happen Containers behandelt alle asfalt als teerhoudend. Asfalt is een monostroom, dus hoe zuiverder het materiaal, hoe hoogwaardiger de recyclingmogelijkheden. Kleine hoeveelheden vastgekleefde materialen als puin, steenachtig materiaal en zand zijn toegestaan.



Niet toegestane materialen

- Chemicaliën
- Asbestvezelhoudend of daarop gelijkend materiaal
- Niet vastgekleefde stoffen als puin, steenachtig materiaal en zand
- Overige afvalstoffen zoals restafval, papier/karton, kunststoffen, hout, batterijen, accu's, etc.

Autobanden



Autobanden zijn gemaakt van rubber en dat rubber is prima te hergebruiken voor andere toepassingen. Voorwaarde is dat de autobanden schoon zijn en gemaakt zijn van rubber. Van Happen Containers zamelt alleen autobanden in zonder velg. Autobanden met velg kunnen namelijk nog onder druk staan en gevaarlijk zijn tijdens sorteerwerkzaamheden. Ook banden van bijvoorbeeld vrachtwagens (vergelijkbare eigenschappen) kunnen als autobanden worden ingenomen. Banden met een duidelijk andere samenstelling zoals volrubberbanden en andere rubbersoorten, kunnen worden ingezameld als 'rubbermix'.

Niet toegestane materialen

- Afval van atletiekbanen
- Gevaarlijke afvalstoffen
- Overige kunststoffen
- Overige auto-, bus- of vrachtwagenonderdelen
- Overige afvalstromen zoals kunststoffen, restafval, papier/karton en grond
- Rubberen matten
- Technisch rubber
- Volrubberbanden
- Zand, olie en grind
- Batterijen en accu's

Autoruiten



Autoruiten, maar ook bus- en vrachtwagenruiten zijn een bijzonder soort glasafval. Het gaat om de voorruiten die bestaan uit gelaagd glas. Vanwege deze eigenschappen zijn autoruiten bestand tegen steenslag en andere invloeden. Het raam breekt niet, maar zal scheuren. Door deze eigenschappen kunnen autoruiten niet als gewoon glas of vlakglas worden verwerkt. Toegestaan zijn diverse soorten en maten auto-, bus- of vrachtwagenruiten. Aanklevende stoffen zoals kit en andere bevestigingsmaterialen zijn toegestaan.

Niet toegestane materialen

- Draad- en gelaagd glas
- Flessenglas
- Gevaarlijke afvalstoffen
- Kunststofruiten
- Overige afvalstromen zoals plastic, metalen, restafval en grond
- Overige auto-, bus- of vrachtwagenonderdelen
- Spiegelglas
- Steenachtige materialen zoals keramiek en porselein
- Veegvuil
- Batterijen en accu's

Bedrijfsafval



Bedrijfsafval is een mengstroom die qua samenstelling vergelijkbaar is met huishoudelijk afval zoals particulieren dat ook thuis hebben. Voorwaarde is dat het bedrijfsafval brandbaar van aard is. Fijn bedrijfsafval mag niet bestaan uit grote fracties. De maximale afmetingen van de fracties bedragen daarom 1000x500x500mm. Dit formaat is vergelijkbaar met het formaat 'vuilniszak'.

Niet toegestane materialen

- Isolatiematerialen zoals glaswol, steenwol en piepschuim zijn absoluut verboden! Dit moet separaat worden aangeleverd.
- Gevaarlijke stoffen (bijvoorbeeld accu's, batterijen, asbest of asbestgelijkend materiaal, chemicaliën, explosieve stoffen, elektronica, rookmelders, medicijnen, etc.)
- Dierlijke afvalstoffen zoals vlees- en visafval, kadavers, slachtafval
- Grof afval (te grote fracties)
- Technisch onbrandbaar of technisch niet verwerkbaar materiaal zoals landbouwfolie, kabels, lange slierten, bigbags, matrassen, bankstellen, worteldoek, drainageslangen, bundels papier of folie
- Vloeistoffen en vloeibaar afval, pasteuze afvalstoffen
- Afvalstoffen met negatieve gevolgen voor milieu en recycling (broei, smeulend, stuivend, stoffend, te erg stinkend, ...)
- Straps

Technisch onbrandbaar bedrijfsafval of technisch niet verwerkbaar afval

Als een afvalstroom technisch niet verwerkbaar is (niet te recyclen of te verbranden), kan deze worden gestort. Zie hiervoor "Technisch niet te verwerken afval" op pagina 41.

Bigbags

Bouwafvalzakken



Met bigbags worden vaak bouwafvalzakken bedoeld. Ook voor het vervoer van bulkgrondstoffen worden er bigbags ingezet. Deze kunststof zakken zijn stevig en geschikt voor het bewaren van zware (bouw-)materialen. Gebruikte bigbags kunnen worden gerecycled. Voorwaarde is dat de bigbags leeg en schoon zijn (max. 1% vreemd materiaal).

Niet toegestane materialen

- Bigbags met (restanten) gevaarlijke stoffen zoals asbest of chemicaliën
- Zakken gemaakt van andere soorten kunststof
- Plakband- of stickerresten, etiketten
- Verpakkingsbanden, spanbanden (PP of PET)
- Bigbags met opdruk van gevarensymbolen
- Batterijen en accu's

Bouw- en Sloopafval



Bouw- en sloopafval is afval afkomstig van bouw- en sloopwerkzaamheden. Bouw- en sloopafval is een gemengde afvalstroom die nog gesorteerd wordt. Het aangeboden materiaal moet dus recyclebaar van aard zijn. Qua samenstelling bestaat het dus uit een mix van bijvoorbeeld puin, hout, metalen, papier, kunststoffen, etc. Kleine hoeveelheden aanklevende materialen zoals glas, isolatiemateriaal, snoeihout en vloerbedekking zijn toegestaan. Indien een gescheiden afstroom van diverse monostromen mogelijk is, heeft dit altijd de voorkeur!

Niet toegestane materialen

- Gevaarlijke stoffen (bijvoorbeeld accu's, batterijen, asbest of asbestgelijkend materiaal, chemicaliën, explosieve stoffen, elektronica, rookmelders, medicijnen, etc.)
- Specifieke bouwmaterialen als bielzen, dakafval, autobanden, bigbags, kitkokers, schoorsteenpuin of roetresten
- Gescheiden af te voeren monostromen moeten afzonderlijk worden ingezameld
- Dierlijke afvalstoffen zoals vlees- en visafval, kadavers, slachtafval
- Technisch niet sorteerbaar/verwerkbaar materiaal zoals landbouwfolie, kabels, lange slierten, bigbags, matrassen, bankstellen, worteldoek, drainageslangen, bundels papier of folie
- Vloeistoffen en vloeibaar afval, pasteuze afvalstoffen
- Afvalstoffen met negatieve gevolgen voor milieu en recycling (broei, smeulend, stuivend, stoffend, te erg stinkend)

Bouw - en sloopafval < 50% recycle- of sorteerbaar

Let op: Wanneer het aangeboden bouw- en sloopafval door onze afvalacceptatie is beoordeeld en niet voldoet aan bovenstaande voorwaarden, of een teveel niet toegestane afvalstoffen bevat, zijn wij genoodzaakt het door u aangeboden afval om te zetten naar 'Bouw- en Sloopafval < 50% Recyclebaar'. Hier zijn extra kosten aan verbonden.

Dakafval



Met dakafval wordt afval bedoeld afkomstig van daken dat dakleer bevat. Er is een verschil tussen teervrij en teerhoudend dakafval. Van Happen Containers behandelt alle dakafval als teerhoudend. Dakafval is een monostroom, dus hoe zuiverder het materiaal, hoe hoogwaardiger de recyclingmogelijkheden. Kleine hoeveelheden vastgekleefde materialen zoals puin, steenachtig materiaal, hout, polyester, isolatiemateriaal en andere bouwmaterialen zijn toegestaan. Andersoortig dakafval zoals dakpannen komen van het dak maar vallen onder puinafval.

Niet toegestane materialen

- Chemicaliën (waaronder batterijen en accu's)
- Asbestvezelhoudend of daarop gelijkend materiaal
- Niet vastgekleefde stoffen als puin, steenachtig materiaal, hout, polyester, isolatiemateriaal, en andere bouwmaterialen
- Dakgrind > 10%
- Verduurzaamd hout (bielzen, tuinhout en dergelijke)
- Overige afvalstoffen zoals restafval, papier/karton, kunststoffen, hout, etc.

Elektronica afval



Elektronica afval bestaat uit afgedankte of defecte elektronische apparaten. Er zijn verschillende soorten elektronisch afval. Deze worden in subgroepen verdeeld. Voor alle soorten elektronica afval geldt dat er geen andere afvalsoorten aangeboden mogen worden. Alleen apparaten met een stekker zijn toegestaan. Onderstaand een overzicht met veelvoorkomende soorten elektronica afval.

Kleine elektrische installaties (KEI)

- Stofzuigers
- Strijkijzers
- Broodroosters
- Frituurpannen
- Tondeuses
- Haardrogers
- Boormachines
- Magnetrons
- Föhns
- Scheerapparaten
- Heggentrimmers
- Armaturen
- Wekkers

Televisies en monitoren

- Televisies
- (Gedemonteerde) Beeldbuizen
- TFT
- LED
- LCD
- Plasmaschermen

Computerafval / ICT apparatuur

- Oude computers en randapparatuur (monitoren, printers, etc.)
- Componenten (printplaten, harddisks, kabels, etc.)
- Elektromotoren (defect of werkend)
- Telefooncentrales

Wit- en bruingoed (WEB)

Groter huishoudelijk apparatuur (zonder koudemiddelen):

- Wasmachines
- Wasdrogers
- Ovens

Koel- en vriesapparatuur

Elektrisch apparatuur die koudemiddelen bevat (gevaarlijk afval):

- Koelkasten
- Diepvriezen
- Airconditioners

Flessenglas



Flessenglas, ofwel verpakkingsglas bestaat bijvoorbeeld uit drankflessen, bierflesjes en glazen potten waarop geen statiegeld zit. Metalen doppen en deksels mogen gewoon mee. Plastic doppen en deksels horen niet bij het flessenglas. Restanten van etenswaren vormen geen probleem voor de recycling (mits leeg geschud of geschraapt). Niet al het glas mag bij het flessenglas. Andere glassoorten zoals drinkglazen, schalen, vensterglas, lampen, etc. zijn niet toegestaan vanwege gevaarlijke stoffen of afwijkende smeltemperatures.

Niet toegestane materialen

- Vlakglas, draadglas of spiegelglas
- (Kristallen) Glazen, theeglazen, vazen, bloempotten
- Porselein, aardewerk (serviesgoed)
- Jeneverkruiken
- Steenachtig materiaal en keramiek
- (Gloeilampen)
- Chemisch afval (KCA) / Gevaarlijk afval (KGA)
- TL-Buizen en spaarlampen
- Hittebestendig glas, zoals ovenschalen en koffiepotten
- Glazen verpakkingen waar chemicaliën in hebben gezeten
- Injectiespuiten en naalden
- Overig afval zoals restafval, papier, groenafval, hout, etc.
- Ziekenhuisafval incl. organische resten of vloeistoffen
- Loodhoudend glas
- Batterijen en accu's

Folie



De meest voorkomende foliesoort is LDPE. Deze foliesoort wordt vaak gebruikt als verpakkings- of afdek materiaal. Deze LDPE folie is goed te recyclen en kan ingezameld worden in een foliezak (ook wel knapzak). In de foliezak mogen alle zachte schone (rekbare) folies, al dan niet gekleurd. Dit betreft wikkel-/krimpfolie. Het folie moet schoon en zuiver zijn en geen verontreinigingen bevatten. Aanklevende etiketten en tape zijn toegestaan, andere materialen niet.

Niet toegestane materialen

- Vervuilde folie
- Noppenfolie
- Harde kunststoffen
- Koffiebekers (PS)
- Landbouwfolie
- Laminaatfolie
- Folie op rol
- Bigbags
- Verontreinigingen zoals papier/karton, touw, metaal, textiel
- Aanklevend vuil zoals cement, verf, zand, stof, kit of PUR
- Dieptrek- of vacuümgetrokken folie (PET of PS)
- Verpakkingsschuim (EPS, EPE, EPP)
- Aluminium-folielaminaten
- Verpakkingsbanden (PP of PET)
- Stickerpapier, wikkels, rubberen handschoenen, tie wraps, foam
- Overige afvalstoffen en gevaarlijk afval (zoals batterijen en accu's)

Gasbeton

Gasbeton is een poreus en dus licht en isolerend bouw materiaal dat bestaat uit zand, cement, kalk en water. Het wordt soms ook cellenbeton, schuimbeton, Durox of Ytong genoemd. Gasbeton is een 'zachte steensoort'. Alleen kleine hoeveelheden aanklevende materialen zijn toegestaan.



Niet toegestane materialen

- Hout, houtvezelplaten, geperste stroplaten
- Cementgebonden platen
- Asbestvezelhoudend of daarop gelijkend materiaal
- Isolatiemateriaal
- Alle soorten plastic
- Gipsplaten of gipsblokken
- Steen / Puin
- Textiel
- Batterijen en accu's

Gips

Gips is een bouw materiaal dat prima gerecycled kan worden. Tot gips behoren onder andere gipsblokken, gipsplaten en zakken met gipspoeder. Aanklevende materialen als behang, spijkers, schroeven en kleine houten latjes zijn toegestaan.



Niet toegestane materialen

- Houtvezelplaten
- Geperste stroplaten
- Cementgebonden platen
- Isolatiemateriaal
- Hout
- Asbest of asbestgelijkende materialen
- Metaal
- Alle soorten plastic
- Gasbeton
- Dakafval of resten geplakt dakleer
- Textiel
- Batterijen en accu's

Gras, blad en slootmaaisel



Mix van gras, blad en slootmaaisel. Aanklevend materiaal als grond, aarde, takken, snoeiafval en veegvuil uit de tuin zijn toegestaan.

Niet toegestane materialen

- Overige groensoorten (GFT, etensresten, etc.)
- Gevaarlijk afval
- Asbest(vrij) materiaal
- Batterijen en accu's
- Overige afvalsoorten zoals restafval, metalen, hout, papier, glas, etc.

Groenafval

Mix van diverse groene stromen zoals snoeihout, takken, wortels en overig tuinafval. Aanklevend gras, grond of zand is toegestaan. Blad dat aan takken hangt, is toegestaan. Los blad uit bijvoorbeeld bladerkorven is niet toegestaan (behoort tot 'Gras, blad en sloopmaaisel').



Niet toegestane materialen

- Gras, blad en sloopmaaisel
- Invasieve exoten zoals bijv. Japanse duizendknoop.
- Bermgras
- Boomstobben
- Groenafval met broeimest of meststoffen
- Groente, fruit en bereide etensresten
- Rottend materiaal
- Gevaarlijk afval, waaronder batterijen en accu's
- Asbest en asbesthoudende materialen
- Bedrijfsafval
- Bouw- en sloopafval
- Geverfd, geïmpregneerd of verduurzaamd hout (tuinhout, bielzen)
- Alle andere afvalsoorten zoals restafval, metalen, kunststoffen, papier/karton, drankkartons, glas, etc.

Groente-, fruit- en tuinafval



Groente-, fruit- en tuinafval is beter bekend onder de afkorting GFT. Qua samenstelling is het vergelijkbaar met het GFT afval van huishoudens. Ook etensresten mogen bij het GFT-afval.

Niet toegestane materialen

- Slootafval
- Deconstructieafval, dierlijk afval en mest (uitgezonderd mest van kleine huisdieren)
- Kolkenvuil en rioolslib
- As van de open haard
- Inhoud van de asbak
- Vogelkooizand
- Stofzuigerzakken en de inhoud daarvan
- Honden- en kattenharen
- Behandeld hout: bielzen, geïmpregneerd/gewolmaniseerd hout
- Batterijen en accu's

Monostromen moeten op een andere manier worden afgevoerd (bijvoorbeeld takken en planten als 'groenafval', gras en bladeren als 'gras, blad en slootmaaisel' en keukenafval als 'swill').

Grond

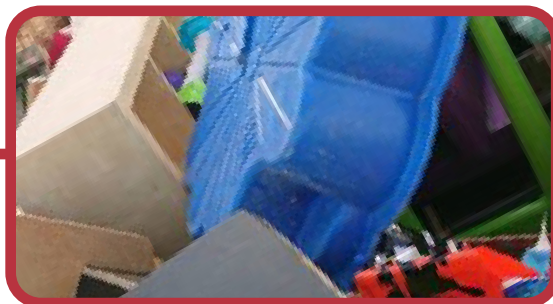


Zand en grond moet zijn voorzien van een '*Schone Grond Verklaring*'. Vaak gaat het om grond afkomstig van particulieren/tuinen of van het ingraven van Semi-Cons (semi ondergrondse containers). Kleine hoeveelheden steentjes, wortels of gras zijn toegestaan.

Niet toegestane materialen

- Puin
- Grond/zand met asbesthoudend materiaal en op asbestvergelijkende materialen zoals m.n. asbestvrije (golf)platen, eterniet, etc.
- Bodemvreemde materialen
- Chemische verontreinigingen
- Overige afvalstoffen zoals plastic, papier, hout, groenafval, metalen, glas, etc.
- Batterijen en accu's
- Grond/Zand van verdachte locaties (denk aan tankstations, grond van olietanks, wasplaatsen, verontreinigde bodems, etc.)

Grof afval



Grof afval is een mengstroom die niet als bedrijfsafval kan worden geaccepteerd vanwege te grote materialen of de samenstelling. Hierbij moet worden gedacht aan bankstellen, grote en zware stukken afval van verschillende materialen die al dan niet recyclebaar kunnen zijn. De afmetingen van de fracties zijn groter dan 1000x500x500mm en dus groter dan het normale formaat 'vuilniszak'. Voorwaarde is dat het grof afval brandbaar van aard is.

Niet toegestane materialen

- Gevaarlijke stoffen (bijvoorbeeld accu's, batterijen, asbest of asbestgelijkend materiaal, chemicaliën, explosieve stoffen, elektronica, rookmelders, medicijnen, etc.)
- Dierlijke afvalstoffen zoals vlees- en visafval, kadavers, slachtafval
- Vloeistoffen en vloeibaar afval, pasteuze afvalstoffen
- Afvalstoffen met negatieve gevolgen voor milieu en veiligheid (broei, smeulend, stuivend, stoffend, te erg stinkend)
- Batterijen en accu's
- Matrassen

Technisch onbrandbaar bedrijfsafval of technisch niet verwerkbaar afval

Als een afvalstroom technisch niet verwerkbaar is (niet te recyclen of te verbranden), kan deze worden gestort. Zie hiervoor "Technisch niet te verwerken afval" op pagina 41.

Hout A



Hout A is de meest hoogwaardige soort houtafval. Het gaat om zuiver onbehandeld hout dat niet bewerkt, geïmpregneerd, geperst, gelakt of geschilderd is. Hout A bestaat voornamelijk uit pallets en onbehandelde balken. Bevestigde spijkers, schroeven of bouten zijn toegestaan.

Niet toegestane materialen

- Geperst hout
- Spaanplaat, vezelplaat of triplex
- Hardboard, zachtboard
- Hout met verkleefd bouwafval
- Snoeihout
- Spoorbielzen
- Geïmpregneerd hout
- Bielzen
- Gewolmaniseerd of CCA hout (blauwgroene kleur)
- Boomstronken
- Groenafval
- Hout verkleefd met ander bouwafval
- Glas of kunststof (bijvoorbeeld uit deuren of kozijnen)
- Kabeltrommels (bevat metalen kern)
- Bekleedde meubels
- Rottend of schimmelend hout
- Hout-cementplaten
- Overige afvalstoffen zoals grond, puin, papier/karton, glas, plastic, asbest, etc.
- Hang- en sluitwerk, S-haken
- Batterijen en accu's

Hout B

Hout B is behandeld hout. Hout B betreft verlijmd, geverfd of gelakt hout. Voorbeelden van verlijmd hout zijn triplex, multiplex, spaanplaat en MDF. Bevestigde spijkers, schroeven of bouten zijn toegestaan.



Niet toegestane materialen

- Bielzen
- Gewolmaniseerd of CCA hout (blauwgroene kleur)
- Boomstronken
- Snoeihout
- Groenafval
- Hout verkleefd met ander bouwafval
- Glas of kunststof (bijvoorbeeld uit deuren of kozijnen)
- Kabeltrommels (bevat metalen kern)
- Bekleedde meubels
- Rottend of schimmelend hout
- Hout-cementplaten
- Overige afvalstoffen zoals grond, puin, papier/karton, glas, plastic, asbest, etc.
- Hang- en sluitwerk, S-haken
- Batterijen en accu's

Hout C

Hout C wordt ook wel geïmpregneerd of verduurzaamd hout genoemd. Verduurzaamd hout klinkt milieuvriendelijk, maar is hout dat behandeld is met stoffen waardoor de levensduur wordt verlengd. Vaak is de behandeling uitgevoerd met chemicaliën. Hout C is daarom qua recycling de minst hoogwaardige houtsoort. Voorbeelden van Hout C zijn schuttinghout (groene glans), bielzen en gewolmaniseerd / CCA hout. Bevestigde spijkers, schroeven of bouten zijn toegestaan.



Niet toegestane materialen

- Boomstronken
- Snoeihout
- Groenafval
- Hout verkleefd met ander bouwafval
- Chemisch afval en asbest(gelijkend) materiaal
- Rottend of schimmelend hout
- Overige afvalstoffen zoals grond, puin, papier/karton, glas, plastic, asbest, etc.
- Batterijen en accu's

Incontinentie- materiaal



Incontinentiemateriaal is afval dat bestaat uit bijvoorbeeld luiers (wegwerpluiers) en verzorgingsdoekjes, bedonderleggers en incontinentieproducten. Incontinentiemateriaal wordt aangeboden in plastic zakjes.

Niet toegestane materialen

- Gevaarlijk afval en ziekenhuisafval (o.a. naalden)
- Maandverband en stretchbroekjes
- Latex handschoenen
- Urine opvangzakken
- Vloeibare fracties
- (Billen)doekjes / Vochtig toiletpapier
- Overige afvalstoffen zoals papier, metalen, grond, etc.
- Batterijen en accu's

Isolatiemateriaal

Isolatiemateriaal komt vrij bij het slopen, renoveren of repareren van gebouwen. Isolatiemateriaal bestaat bijvoorbeeld uit glas- of steenwol. Kleine hoeveelheden aanklevende materialen zoals steen, cementresten, kunststoffen, papier of dakmaterialen zijn toegestaan. Tempex dient separaat te worden aangeleverd.



Niet toegestane materialen

- Asbest
- Tempex
- Chemicaliën (waaronder batterijen en accu's)
- Overige afvalsoorten zoals restafval, bouw- en sloopafval, papier/karton, kunststof, etc.

Kunststoffen (hard)



Harde kunststoffen zijn artikelen of voorwerpen zoals emmers, wasmanden, tuinmeubilair (tafels, stoelen), plastic speelgoed zonder batterijen, kratten, boxen, bloempotjes, plantentrays, kunststof ramen, deuren, kabelgoten, rolluiken, etc. Gereinigde vaten zonder gevaarsetiketten zijn ook toegestaan.

Niet toegestane materialen

- Jerrycans en vaten met restanten gevaarlijke stoffen en gevaarsetiketten
- Polyester (dak)platen, boten en badkuipen
- Composiet (samengestelde kunststoffen)
- Kitkokers
- Emmers met afvalresten
- Cartridges
- Ski's, helmen, surfplanken, koffers, autostoeltjes, koelboxen
- Zachte kunststoffen (folies, bigbags, verpakkingsbanden)
- Vervuilde kunststoffen (vervuiling met cement, verf, etc.)
- Rubberafval
- Slangen
- PVC en HDPE buizen langer dan 2 meter
- PET flessen
- Batterijen en accu's
- Overige afvalstoffen zoals papier/karton, metalen, restafval, hout, grond, etc.

Landbouwfolie



Landbouwfolie is een kunststofsoort die wordt toegepast in bijvoorbeeld de tuinbouw of overige landbouw. Het is niet te vergelijken met verpakkingsfolie en heeft stuggere eigenschappen. Toegestaan is schone LDPE stretch- of kuilfolie. Kleine hoeveelheden aanklevende vervuilingen als zand, klei of planten zijn toegestaan.

Niet toegestane materialen

- Vervuilingen zoals zand, klei, planten, etc.
- Nietjes, stenen, houtkrullen, ijzerdraad, etc.
- Overige folie
- Overige harde en/of zachte kunststoffen
- Banden
- Touwen / netten
- Batterijen en accu's
- Overige afvalstoffen zoals papier, metaal, restafval, hout, grond, etc.

Lege emballage



Emballage is een ander woord voor verpakkingen. Emballage wordt bijvoorbeeld gebruikt als verpakking voor chemicaliën of grondstoffen. Voorwaarde is dat de verpakkingen lekvrij, schraapleeg en niet meer dan 1% droog productrestant bevatten. Blikken, kunststofflessen en jerrycans van gevaarlijke stoffen zijn toegestaan mits de verpakkingen leeg en gereinigd zijn en de gevaarsetiketten verwijderd zijn.

Niet toegestane materialen

- Volle blikken of blikken met meer dan 1% restanten
- Lege verpakkingen met gevaarsetiketten (deze moeten zijn verwijderd of volledig onleesbaar zijn gemaakt)
- Lege spuitbussen en gasflessen
- In elkaar gestapelde verpakkingen
- Verpakkingen met stuivende materialen
- Batterijen en accu's

Matrassen

Matrassen moeten droog en 'schoon' worden aangeleverd. Alleen dan kunnen ze gerecycled worden.



Niet toegestane materialen

- Beddengoed
- Matrassen met broei
- Natte matrassen
- Vervuilde matrassen
- Overige afvalstoffen zoals restafval, plastic, puin, hout, etc.
- Batterijen en accu's

Metalen (schroot)

Oude metalen komen voor in allerlei vormen en maten. Toegestaan zijn metalen voorwerpen van verschillende metaalsoorten.



Niet toegestane materialen

- Bouw- en sloopafval
- Koelkasten / Vriezers
- Elektronische apparatuur
- Gevaarlijk afval, chemicaliën, explosieven, etc.
- Condensatoren en transformatoren (PCB's)
- Drukhouders zoals gasflessen, brandstoftanks en LPG tanks
- Gesloten vaten en andere verpakkingsmaterialen waarvan de inhoud niet gecontroleerd kan worden
- Overige afvalstoffen zoals papier, restafval, hout, grond, etc.
- Vaten of metalen jerrycans met inhoud
- Batterijen en accu's

Papier / Karton

Mix van papier en karton dat schoon is en geen verontreinigingen bevat.



Niet toegestane materialen

- Papier met broei
- Geplastificeerd papier- en kartonafval (waaronder stickers)
- Papier/Karton met aluminium coating
- Sanitair papier, papieren wegwerpluiers, zakdoeken, keukenrol, toiletpapier, etc.
- Behang en vinyl
- Zuivel- en (fris)drankverpakkingen
- Nat papier of karton
- Vies en/of verontreinigd papier en karton (bijv. vervuild met etenresten, verf, olie, etc.)
- Ordners en ringbanden
- Carbonpapier
- Verbrand papier/karton
- Foto's
- Batterijen en accu's

ACCEPTATIEVOORWAARDEN Plasticverpakkingen en drankkartons



Wat is PD?

Gebruikte, plastic- en drankverpakkingen afkomstig van consumentenproducten (dus geen grootverpakking). De lege verpakking moet (vrijwel volledig) bestaan uit kunststof en/of drankenkartons en vervaardigd van kunststof. Dus geen blik (van o.a. frisdrank of conserven). De verpakkingen in de PD-bak moeten helemaal leeg zijn. Dat betekent dat plastic en drankverpakkingen schud-, schraap-, en schenkeeg zijn. Ook mogen er geen andere afvalsoorten in de bak terecht komen.

Van Happen Containers werkt samen met Nedvang om deze gescheiden afvalstroom in te zamelen. Hiervoor zijn acceptatievoorwaarden opgesteld waaraan de afvalstroom moet voldoen. Deze zijn hieronder beschreven.

Geen metaalverpakkingen

Metaal mag wel bij het PMD-afval, maar niet bij het PD-afval. Met [Afval Goed Geregeld](#) houden we de PD-stroom (plastic verpakkingen en drankenkartons) schoon en daarom mag metaal niet bij het PD-afval. Metaal dat bij het restafval wordt ingeleverd wordt nu al uit het restafval gehaald met magneten en daarna gerecycled tot nieuw blik. Daarnaast is er vanaf 2023 statiegeld op drankblikjes.



TOEGESTAAN

- Plastic flessen en doppen zonder statiegeld
- Plastic verpakkingen van koek, snoep, chips en broodbeleg
- Boterhamzakjes
- Groente-, fruit- en saladebakjes
- Kleine en grote drankenkartons zonder rietje
- Plastic koffiebekers
- Folie van tijdschriften en boeken
- Plastic verpakkingsmateriaal van geleverde materialen
- Lege kauwgomstrips



NIET TOEGESTAAN

- Glazen flessen en potten
- Plastic flessen met statiegeld
- (Hard) plastic dat geen verpakking is
- Drank- en conservenblikjes
- Aluminiumfolie
- Papieren rietjes
- Papieren koffiebekers

Specificaties

Formaat: gelijk aan of kleiner dan 75 cm

Gewicht: gelijk aan of kleiner dan 500 gram

Inhoud: gelijk aan of kleiner dan 5 liter

LET OP! De container moet voor minimaal 85% gevuld zijn.

PMD

PMD afval bestaat uit een mix van plastic flessen en verpakkingen, metalen verpakkingen en drankkartons. Voorbeelden van plastic zijn flesjes, bekers, bakjes, knijpflessen, shampooflessen, flacons, zakjes, tasjes, etc. Voorbeelden van metaal zijn blikjes, deksels, conservenblikken en aluminium schaaltes en bakjes. Drankkartons zijn kartonnen pakken van onder andere melk, yoghurt, sauzen, fruitsappen, etc. De verpakkingen moeten leeg zijn. Aanlevering dient te gebeuren in doorzichtige plastic zakken.



Niet toegestane materialen

- Plastic verpakkingen met aluminium binnenlaag zoals chipszakken, koffiecups en doordrukstrips van medicijnen
- Verfblikken
- Speelgoed
- Luchtbedden
- Landbouwplastic
- Vijverfolie
- Kitkokers
- Piepschuim
- Vervuilde of gevulde verpakkingen
- Hard plastic zoals tuinstoelen, emmers, speelgoed
- Overige verpakkingsmaterialen zoals glas
- Batterijen en accu's

Puin (schoon)



Puin is een verzamelnaam van steenachtig materiaal. Puin mag niet verontreinigd zijn. Voorbeelden van puinafval zijn steenachtige materialen als klinkers, beton, natuursteen, keramisch materiaal, porselein sanitair, metselwerk en kalk-zandsteen.

Niet toegestane materialen

- Gips / Gasbeton
- Roetpuin
- Isolatiemateriaal
- Asbest of asbestgelijkend materiaal
- Gevaarlijk afval en chemicaliën (waaronder batterijen en accu's)
- Schoorsteenpuin, roetresten
- Teerhoudend asfaltpuin
- Asfalt, dakleer en dakgrind
- Massief keramisch materiaal
- Niet uitgehard cement of beton
- Zand en grond
- Immobilisaat (mengsel afvalstoffen welke fysisch en/of chemisch gebonden zijn tot een 'klomp' of 'brok' afval)

Riool-, kolken- en gemaalslib



Riool-, kolken- en gemaalslib komt vrij bij het reinigen en onderhouden van het rioolstelsel. Het slib bevat vaak opgeloste zware metalen. Behalve slib zijn ook zand en een organische fractie als bladeren toegestaan. Kleine fracties andere stoffen zoals steentjes zijn toegestaan.

Niet toegestane materialen

- Chemicaliën (waaronder batterijen en accu's)
- Asbesthoudende en asbestgelijkende materialen
- Overige afvalstoffen zoals papier, hout, restafval, kunststoffen etc.

Rubbermix

Rubber is een vaak toegepast materiaal. Afvoer is mogelijk als rubbermix. Toegestaan bij rubbermix zijn verschillende soorten banden, rubber van atletiek- en kunstgrasbanen, rubbermatten en technisch rubber.



Niet toegestane materialen

- Overige kunst- of afvalstoffen
- Auto- of vrachtwagenbanden
- Gevaarlijk afval en chemicaliën (waaronder batterijen en accu's)

Swill / Keukenafval



Swill is een andere benaming voor keukenafval. Het gaat om bereide en niet bereide (rauwe) etensresten. Vleesresten zijn ook toegestaan.

Niet toegestane materialen

- Rottend materiaal
- Monostroom vleesafval
- Dierlijk afval en kadavers
- Dikke soepbeenderen
- Mosselschelpen
- Tuin- en snoeiafval
- Chemicaliën (waaronder batterijen en accu's)
- Frituurvet of -olie
- Zeep, reinigings- en/of oplosmiddelen (detergenten)
- Verpakkingsmaterialen (glas, karton, kunststof), servies en bestek
- Overige afvalstoffen zoals restafval, papier/karton, kunststoffen, hout, textiel, etc.

Technisch niet te verwerken afval

Technisch niet te verwerken afval is het meest laagwaardige afval omdat dit afval niet kan worden gerecycled en niet kan worden verbrand. Dit afval moet in de meeste gevallen worden gestort op een stortplaats. Vaak is er een ontheffing nodig om het storten mogelijk te maken. Enkele voorbeelden van technisch niet te verwerken afvalstoffen zijn: matrassen met binnenvering, slierten en slingers, grote zeilen en doeken, massieve rollen, pasteuze stoffen, composieten, afvalstoffen gedraaid/gewikkeld in gaas of (prikkel)draad, slangen en drainagesystemen. Chemicaliën zoals batterijen en accu's of asbest zijn niet toegestaan.

Tempex / EPS / Piepschuim



Tempex of piepschuim is een geëxpandeerde kunststof. Schoon en droog EPS-verpakkings- en isolatiemateriaal is te hergebruiken.

Niet toegestane materialen

- Verpakkingchips
- Vervuilingen (cementresten, bouw- en sloopafval), zand, stickers, etc.)
- Verpakkingsbanden, folie, bigbags, harde en/of zachte kunststoffen, etc.
- Batterijen en accu's
- Overige afvalstoffen zoals restafval, papier/karton, kunststoffen, hout, textiel, etc.

Textiel

Allerlei soorten textiel zoals kleding, gordijnen, handdoeken, lakens, dekens, onderkleding, tafellakens, bad- en beddengoed, etc.



Niet toegestane materialen

- Tapijt en vloerbedekking
- Vervuilde kleding (verf/olie) of vervuilde doeken
- Nat of vochtig textiel
- Overige afvalstoffen zoals restafval, papier/karton, kunststoffen, hout, glas, etc.
- Batterijen en accu's

Vlakglas

Vlakglas is een verzamelnaam voor glassoorten die gebruikt worden in de woning- en utiliteitsbouw (bouw van kantoren, fabrieken en andere bedrijfsruimten). Denk hierbij bijvoorbeeld aan ramen, kozijnen en deuren. Vlakglas wordt daarom ook wel vensterglas genoemd, maar ook design- of interieurglas kunnen onder deze noemer vallen. Zowel blank als gekleurd vlakglas zijn toegestaan. Ook aanklevende rubbers of aluminium/plastic randjes zijn toegestaan.



Niet toegestane materialen

- Stenen, porselein en/of keramiek
- Kookplaten
- Koffie- en theekannen
- Oven- en magnetronschalen
- Pannendecksels
- Glazen bekers en vazen
- Flessenglas
- Parfumflesjes
- Autoruiten
- Hittebestendig en keramisch glas (zero tolerance)
- Loodglas
- Kachelruitjes
- Theeglazen
- Batterijen en accu's
- Lampenglas
- Bitumenachtige producten
-
- Overige afvalsoorten zoals kunststoffen, papier, grond, groenafval, etc.

Vloerbedekking, tapijt en kunstgras



Vloerbedekking en tapijt moeten zo zuiver mogelijk worden aangeleverd. Aanklevende lijm en jute zijn toegestaan.

Niet toegestane materialen

- Vervuilde vloerbedekking en tapijt
- Verf, olie, chemicaliën (waaronder batterijen en accu's)
- Natte of vochtige vloerbedekking en tapijt
- Overige afvalstoffen zoals restafval, papier/karton, kunststoffen, hout, glas, etc.

Zonnepanelen

Zonnepanelen moeten zo zuiver mogelijk worden aangeleverd. Aanklevend hout, karton, papier, folie en plastic zijn toegestaan.



Niet toegestane materialen

- Asbesthoudend materiaal
- Gevaarlijk afval (KGA, KCA), batterijen en accu's
- Bouw- en sloopafval
- Dakpannen, dakleer of puin
- Overige afvalstromen zoals restafval

Afvalacceptatiereglement voor afvalstoffen

VAN HAPPEN CONTAINERS
SAMEN DUURZAAM ONDERNEMEN